

Министерство общего и профессионального образования
Свердловской области
Управление образования Администрации г.Екатеринбурга
Отдел образования Администрации Чкаловского района
Муниципальное автономное дошкольное образовательное учреждение -
детский сад общеразвивающего вида с приоритетным осуществлением деятельности по
физическому развитию воспитанников № 358 «Лесная полянка»
620024, Екатеринбург, Новоспасская,18
216-54-78, dou358@yandex.ru



«МУЗЕЙНЫЕ ВСТРЕЧИ»

**(ФОРМИРОВАНИЕ НРАВСТВЕННО-ПАТРИОТИЧЕСКИХ И
СОЦИАЛЬНО-КОММУНИКАТИВНЫХ КАЧЕСТВ
ЛИЧНОСТИ РЕБЕНКА-ДОШКОЛЬНИКА СРЕДСТВАМИ
МУЗЕЙНОЙ ПЕДАГОГИКИ)**

Инновационный проект

Сроки реализации проекта:
2017-2019 учебный год

Екатеринбург, 2017

«Дело каждого в отдельности и всех вместе – приумножить добро, хранить традиции, знать и ценить историю свою, родную и всего человечества»
Д.С. Лихачев.

Актуальность проекта

Детство – период начальной социализации ребенка, приобщения его к миру культуры и общечеловеческих ценностей, установление элементарных отношений с миром людей, предметов, природы и собственным внутренним миром. Культура во многом обуславливает психологию и характер не только отдельного человека, но и целого народа. Каждый народ имеет свою культуру. Национальная культура необходима человеку, потому что она находится в гармонии с национальным характером.

Нравственно-патриотическое воспитание детей формируется на лучших традициях народа, на его ценностях, на том прекрасном, высоком, чем жили наши предки, чем гордились и что создавали веками, что и составляет основу духовной жизни человека.

ФГОС дошкольного образования учитывает этнокультурную ситуацию развития детей. Г.Н. Волков в своих трудах по этнопедагогике описывает этнопедагогическое кольцо: «Без исторической памяти – нет традиций, без традиций – нет культуры, без культуры – нет воспитания, без воспитания – нет духовности, без духовности – нет личности, без личности нет народа». [1]

Традиции организуют связь поколений, на них держится духовно-нравственная жизнь народов. Преемственность старших и младших основывается именно на традициях. Чем многообразнее традиции, тем духовно богаче народ. Ничто не объединяет народ так, как традиции. Традиция содействует восстановлению теряемого сейчас наследия. Поэтому так важно выработать у подрастающего поколения уважение к традициям, позитивное к ним отношение, желание поддерживать его и сохранять.

В настоящее время продолжают расти потребности родителей в получении качественной образовательной услуги для детей дошкольного возраста, позволяющей сформировать у воспитанников потребность быть успешными в дальнейшем самоопределении. Одной из важнейших задач Федеральных Государственных образовательных стандартов дошкольного образования является объединения обучения и воспитания в целостный образовательный процесс на основе духовно-нравственных и социокультурных ценностей и принятых в обществе правил и норм поведения в интересах человека, семьи, общества, формирования общей культуры личности детей.

В соответствии с ФГОС ДО, в основе которых лежит системно-деятельностный подход (а важнейшим компонентом современного образования становится субъектная позиция ребенка), коллектив дошкольного образовательного учреждения поставил перед собой задачу внедрить в систему образования детей дошкольного возраста программу-технологии «Музейные встречи».

Именно музейная педагогика отражает историю, культуру, традиции, искусство и выступает средством формирования в детях нравственности, приобщает к богатству и красоте родного языка, способствует становлению доброго, чуткого, трудолюбивого человека, любящего свою Родину.

Данный проект позволит сформировать у воспитанников дошкольного образовательного учреждения нравственно-патриотические и социально-коммуникативные качества личности во взаимодействии непосредственно в пространстве интерактивного мини-музея.

Современные психолого-педагогические исследования показывают, что содержание современных образовательных программ перегружено информацией, которую большинство детей дошкольного возраста не в состоянии усвоить за установленное программой время.

Одним из принципов Федерального Государственного образовательного стандарта является реализация Программы в формах, специфических для детей, прежде всего в форме игры, познавательной и исследовательской деятельности, в форме творческой активности, обеспечивающей развитие ребенка.

На данный момент имеется **ряд противоречий**, а именно:

- пониманием педагогами роли интерактивного мини-музея в развитии познавательной активности детей и недостаточным уровнем профессионализма педагогов в организации как познавательной и проектно-исследовательской деятельности, так и нравственно-волевой и коммуникативной сферы личности ребенка-дошкольника;
- необходимостью развития у детей познавательной активности, в том числе через организацию мини-музея, и отсутствием методических разработок и системы планирования исследовательской деятельности;
- необходимостью использования современных педагогических технологий и не готовностью отдельных педагогов в повышении своей компетентности.

Проблема: отсутствие системы работы в ДООУ по развитию у детей познавательной и проектно-исследовательской деятельности средствами интерактивного мини-музея.

Цель: создание системы работы по развитию у детей познавательной и проектно-исследовательской деятельности через организацию интерактивных мини-музеев и интеграцию образовательного процесса в условиях современного ДООУ, а также формирование нравственно-волевых и коммуникативных качеств личности ребенка-дошкольника.

Задачи:

1. Создать в МАДОУ педагогические условия для повышения профессиональной компетентности педагогов в проектно-исследовательской деятельности по созданию и организации мини-музея.
2. Формировать у детей дошкольного возраста нравственно-патриотические и социально-коммуникативные качества личности, активную жизненную позицию и целостную картину мира средствами музейной педагогики.
3. Привлекать родителей к совместным мероприятиям в проектно-исследовательской деятельности, в рамках которых они (родители) от

пассивных наблюдателей педагогического процесса постепенно перейдут к позиции инициаторов и активных участников.

Гипотеза: вовлечение педагогов в активную творческую деятельность по организации мини-музея позволит систематизировать работу по познавательно-исследовательской деятельности детей дошкольного возраста, а также формированию у них нравственно-патриотических и социально-коммуникативных качеств личности в интерактивном пространстве мини-музея, при **условии**, если:

-в МАДОУ будет организована интерактивная зона мини-музея, способствующая вовлечению ребенка в познавательно-исследовательскую деятельность;

-ребенок будет мотивирован на активное взаимодействие с экспонатами в интерактивной зоне мини-музея;

-ребенок будет проявлять субъектную позицию на всех этапах педагогического взаимодействия не только с педагогом в зоне интерактивного мини-музея, но и в самостоятельной деятельности;

-педагог будет владеть новой развивающей технологией формирования поисково-исследовательской деятельности ребенка-дошкольника, а также формирования нравственно-патриотических и социально-коммуникативных качеств личности в интерактивной зоне мини-музей;

-родители будут заинтересованными и активными участниками взаимодействия на всех ее этапах.

Ресурсное обеспечение проекта.

1. Кадровое:

-создание творческой группы педагогов

2. Научно-методическое:

-подбор печатных, теоретических материалов по музейной педагогике и познавательно-исследовательской деятельности;

-методическое сопровождение проектной деятельности;

-разработка системы планирования, методических материалов (конспекты, сценарии, картотека исследований и опытов, и т. п.);

-самообразование педагогов, курсовая подготовка.

3. Организационное:

-организация работы творческой группы по реализации этапов проекта;

-создание мини-музеев педагогами совместно с детьми и родителями;

-определение критериев эффективности реализации проекта, повышения профессионализма педагогов в организации познавательно-исследовательской деятельности;

4. Информационное:

-использование возможностей Интернета в поиске информации, адресов опыта;

-консультации и семинары по педагогическому проектированию;

-знакомство родителей с проблемой на общем собрании, сайте ДОУ;

-создание банка методических материалов.

5. Мотивационное:

- разработка системы материального стимулирования педагогов-участников проекта;
- накопление и обобщение педагогического опыта;

6. Материально-техническое:

- создание экспозиций в музее ДООУ;
- цифровые образовательные ресурсы;
- функционирование сайта ДООУ;
- размещение информации и методических материалов на сайте ДООУ, создание на сайте МАДООУ раздела «Реализуем проект «Музейные встречи»;
- оформление фотоколлажа, презентаций, буклетов по результатам реализации;
- пропагандирование работы музея «Горенка» через проведение выставок, экскурсий, публикацию материалов в СМИ.

Инновационность проекта заключается в реализации принципа включения ребенка в активный познавательный процесс в интерактивном пространстве мини-музея с применением информационно-коммуникационных технологий.

Практическая значимость реализации данного проекта заключается в том, что преобразование среды мини-музея в интерактивную будет способствовать интеграции музейной деятельности в воспитательно-образовательный процесс, придаст мини-музею более высокий статус, он станет важной составляющей жизни образовательного учреждения и импульсом для социализации воспитанников. Предложенный нами проект можно использовать как практический опыт в других дошкольных образовательных учреждениях.

В связи с этим мы планируем:

- создать интерактивные средства обучения: интерактивные макеты жилищ народов проживающих на территории Урала; цифровые образовательные ресурсы – виртуальные экскурсии, мультимедийные презентации;
- провести семинары для педагогов и консультации для родителей по вопросам музейной педагогики, интерактивного образования;
- разработать план конструктивного взаимодействия дошкольного образовательного учреждения и семьи, дошкольного образовательного учреждения и социальных партнеров в вопросах приобщения детей к музейной культуре (краеведческий музей Екатеринбурга, МБОУ СОШ № 52), формирования у них личностного, эмоционального отношения к истории и культуре России;
- создать банк инновационного опыта педагогов в области интерактивной музейной педагогики с использованием информационно-коммуникационных технологий с последующим тиражированием на различных уровнях.

Этапы и сроки реализации проекта:

Первый этап (2016-2017 учебный год)

Аналитический

Цель: определение и систематизация первоначальных данных педагогического проектирования.

Задачи:

1. Изучить педагогические возможности реализации проекта и сформировать команду педагогов для создания условий для реализации проекта.
2. Провести теоретическую и практическую подготовку педагогов МАДОУ № 358 в рамках проекта.
3. Проанализировать содержание комплексных образовательных программ и рабочих программ в рамках образовательной программы МАДОУ.
4. Определить и подготовить пакет диагностических методик для мониторинга личностных достижений воспитанников, педагогов и родителей МАДОУ.

Результаты 1 этапа

1. Сформирована команда участников проекта.
2. Проведено исследование психолого-педагогических возможностей воспитанников групп.
3. Сформирован пакет документов для реализации второго, проектировочно-внедренческого этапа проекта.
4. Создана психолого-педагогическая среда для реализации проектировочно-внедренческого этапа работы.

Второй этап (2017-2018 учебный год)

Проектировочно-внедренческий

Цель: разработка согласованных рабочих программ, планирования и технологий обучения.

Задачи:

1. Повысить профессиональное мастерство участников проекта.
2. Согласовать календарно-тематическое планирование по направлениям выбранных экспозиций мини-музеев.
3. Синхронизировать изучение вопросов, общих для разных образовательных областей.
4. Согласовать отобранное для интеграции содержание рабочих программ с психолого-педагогическими возможностями воспитанников.
5. Разработать систему интегрированных занятий в зоне интерактивного музея, способствующих достижению воспитанниками высоких образовательных и личностных результатов.
6. Установить связи с другими образовательными учреждениями и социальными партнерами по отдельным элементам проекта.

Прогнозируемые результаты 2 этапа

1. Апробированы приемы, методы и технологии, способствующие росту личностных результатов воспитанников.
2. Созданы согласованные рабочие программы в разных возрастных группах, принимающих участие в проекте в соответствии с требованиями и содержанием образовательной программы МАДОУ.
3. Создана система интегрированных занятий
4. Расширение образовательного пространства МАДОУ, появление значительного количества социальных партнеров.

Третий этап (2018-2019 учебный год)

Обобщающе-технологический

Цель: обобщение результатов работы по проекту, создание системы согласованного обучения, направленной на развитие субъектов образовательного процесса.

Задачи:

- 1.Обработать и проанализировать полученные данные педагогических наблюдений и измерений.
- 2.Сопоставить полученные данные с запланированной моделью проекта.
- 3.Определить справедливость выдвинутой гипотезы.
- 4.Оформить результаты исследования.
- 5.Подготовить к тиражированию методическое пособие и рекомендации, программы, диагностические методики.

Прогнозируемые результаты 3 этапа

- 1.Сформировать пакет документов, включающий:
 - согласованные образовательные, комплексные и парциальные программы;
 - согласование рабочих программ с образовательной программой МАДОУ;
 - оценочные системы, адаптированные к теме проекта.
- 2.Трансляция положительного опыта реализации проекта на семинарах, конференциях, совещаниях.
- 3.Тиражирование положительных результатов реализации проекта через:
 - пакет диагностических методик;
 - программы;
 - электронные и печатные методические пособия и рекомендации

Концепция проекта

XXI век ворвался в нашу жизнь бурными социально-экономическими переменами. Механизмом сбережения достижений культуры являются музеи. Введение музея в образовательный процесс способствует формированию психологической и нравственной готовности человека не только жить в стремительно меняющемся мире, но и быть субъектом происходящих к нему социокультурных преобразований. Утверждение, что музеи способствуют формированию творческой личности, подчеркивает и то, что именно в музейной среде сочетается внешний, отраженный в памятниках культуры и искусства мир событий и явлений, и внутренний мир человека, который тесно связан с этнокультурными традициями.

Время заставляет нас искать в музее партнера по решению задач, связанных с воспитанием и образованием детей. Чем раньше и легче мы начнем приобщать детей к сфере культуры и истории, тем естественнее и органичнее в них будет вырабатываться «инстинкт культуры».

Активными участниками в создании мини-музея, соавторами и творцами экспозиций являются педагоги, дети и родители. В музее будут представлены любые предметы, объекты, в том числе выполненные детьми, отражающие прошлое, настоящее и будущее тем коллекций. Основной критерий отбора: экспонаты должны вызывать у детей интерес, удивлять, провоцировать желание задавать вопросы и искать ответы. Важно не только

создать интерактивный мини-музей, но интересно и содержательно организовать в нём работу. Для этого во время практического этапа педагогами будут разработаны методические материалы, в том числе система планирования деятельности в рамках мини-музея и педагогические проекты, которые могут быть востребованы детскими садами города, работающими по социальному и нравственно-патриотическому воспитанию детей.

Организация познавательно-исследовательской деятельности в рамках мини-музея будет осуществляться через:

- формирование и организация коллекций, создание экспозиций;
- совместную исследовательскую и творческую деятельность, метод чувственного восприятия (сенсорный опыт);
- использование метода проектов в образовательной работе с детьми;
- организацию интерактивных выставок, экскурсий, занятий, тематических вечеров и музейных праздников;
- взаимодействие с предметной средой музея и друг с другом;
- организацию встреч с интересными людьми.

Благодаря эффективным формам и методам интерактивный мини-музей станет местом познания, исследования, общения и совместного творчества педагогов, детей и родителей.

В зарубежных и отечественных исследованиях (Рыжова Н., Пантелеева Л.В., Столяров Б.А., Платонова О.В.) [4, 5] доказывается, что интерес к музеям, привитый ребёнку с дошкольного возраста и поддержанный в семье и школе, есть залог того, что дети будут посещать музеи в дальнейшем.

Во многих ДООУ Екатеринбурга и Свердловской области созданы музеи. Но проблема в том, что музеи часто не востребованы, играют второстепенную и пассивную роль в образовательном процессе. Педагоги организуют деятельность детей в основном в форме фронтальных занятий, не придавая большой роли совместной и самостоятельной деятельности, что не даёт детям возможности проявлять собственную активность в познании; становится явным распад связи времен: разные поколения не просто не находят общего языка – они пребывают в состоянии конфронтации; нравственные и культурные ценности одного поколения не находят понимания друг с другом; дошкольные образовательные учреждения посещают дети разных национальностей; наступление массовой культуры сводит на нет истинные ценности: на смену им приходят мимолетные, ложные, которые мешают формированию вкуса подрастающего поколения.

Мы считаем, что необходимо внести изменения в практику деятельности педагога, переосмыслить цели и задачи, формы организации образовательного процесса по работе с мини-музеями.

Становлению ребёнка как самостоятельного и инициативного субъекта деятельности способствует организация занятий в форме партнёрской деятельности взрослого с детьми, предполагающее исследование вещей и явлений окружающего мира, доступное и привлекательное для детей, где

дети получают возможность проявить собственную познавательную активность.

Функции познавательно-исследовательской деятельности раскрывает в своих исследованиях Короткова Н.А.[2]

В лекциях «Детское исследование как метод обучения старших дошкольников» Савенков А.И. отмечает, что «от современного образования требуется уже не простое фрагментарное включение методов исследовательского обучения в практику, а целенаправленная работа по развитию исследовательских способностей, специально организованное обучение детей умениям и навыкам исследовательского поиска. Это важно ещё и потому, что самые ценные и прочные знания добываются самостоятельно, в ходе собственных творческих изысканий».[3]

Удовлетворяя свою любознательность в процессе активной познавательно-исследовательской деятельности, ребёнок расширяет своё представление о родном городе, крае и стране, о природном и социальном мире, у него развивается интеллект, восприятие и речь.

При создании и разработке мини-музея мы опираемся на **основные компоненты образовательной среды детского музея:**

-материальный компонент: оформление музея, дизайн, фондовые коллекции музея, оборудование.

-проектно-процессуальный компонент: информационный элемент (первоисточники), технологический (образовательные технологии), результативный элемент (диагностика уровня развития, оценка, анализ).

-личный компонент: музей позволяет детям быть активными, бережно относясь к предмету, даёт возможность узнать, не заучивая что-то, раскрывая свои потенциальные творческие способности.

Ребёнок овладевает миром через общение с другими, совместную творческую деятельность и самостоятельный поиск ответов.

Особенность мини-музеев в том, что образование детей в рамках интерактивного музея общедоступно, вариативно, деятельность с экспонатом и в экспозиции является основным способом получения знаний, которое происходит в свободной форме, в совместной деятельности и самостоятельно. Основой организации работы в мини-музее является познавательно-исследовательская деятельность, в виде детского экспериментирования с предметами и в виде вербального исследования – вопросов, задаваемых взрослому (почему, зачем, как?...).

Задачи, решаемые в процессе деятельности в рамках интерактивной зоне мини-музея, созвучны с основными задачами современных комплексных программ.

Анализ ситуации в МАДОУ № 358 показал, что не все семьи воспитанников имеют возможность посещать музеи, взаимодействовать с музейными экспонатами самостоятельно, исследовать, общаться с интересными людьми в связи с отдаленностью ДОУ от культурных и исторических мест Екатеринбурга, но, вместе с тем, было выявлено:

- 55 % детей имеют представление о музее, как месте сбора разных интересных вещей и предметов;
- 47 % детей считают, что музей нужен, чтобы в него приходить и смотреть;
- 50 % - узнавать что-то новое, интересное об экспонатах, об истории, о людях.

Таким образом, можно сделать вывод о том, дети и их родители проявляют интерес к музеям, хотят знать об истории города, края, страны, мира, создания и истории развития предметов экспозиций.

Анализ анкетирования показал, что 69 % педагогов готовы создать мини-музей в своей группе, но не имеют чёткого представления о его роли в развитии детей.

На первый план выдвигаются задачи помочь ребенку увидеть «музей» вокруг себя, т.е. раскрыть перед ним историко-культурный контекст обыкновенных вещей, окружающих его в повседневной жизни, научить самостоятельно анализировать, сопоставлять, делать выводы. Особое внимание уделяется эстетическим, психологическим, социальным и культурологическим аспектам развития ребенка, а в частности:

- формированию художественных предпочтений;
- формированию навыков общения с музейной средой, развитию речи на основе знакомства с музейными экспонатами;
- формированию навыков познавательной деятельности;
- развитию творческих способностей путем овладения навыкам материально-художественной деятельности.

Методические принципы проекта. При планировании занятий по музейной педагогике необходимо опираться на следующие методические принципы:

Деятельность. На занятиях ребенок находится в постоянном процессе открытия новых знаний. Действие – способ познания, переживания, сопричастности как со стороны ребенка, так и со стороны педагога.

Вариативность. Ребенку предоставляется возможность для оптимального самовыражения через осуществление права выбора решения проблемной ситуации. Основное методическое правило – ребенок всегда прав, если может объяснить свою точку зрения.

Креативность. Педагог поощряет и провоцирует творческую деятельность ребенка, создавая ситуации, в которых последний становится творцом и реализует свое творческое начало через коллективную и индивидуальную деятельность.

Непрерывность. Получение знаний не заканчивается на занятиях, а продолжается в группе и семье. Выработка личностной позиции и целеположение ее действий – залог оптимизации обучения дошкольников.

Гуманность. Без любви к жизни, детям невозможно формирование личности создание творческой атмосферы на занятиях, каждое из которых должно стать для ребенка единственным и неповторимым.

Ключевыми понятиями музейной педагогики, определяющими подходы к организации деятельности мини-музея, являются:

Музейный предмет – прежде всего подлинник, обладающий большой научной, мемориальной, исторической и художественной значимостью, его можно в определенных условиях музейно-педагогической деятельности «брать в руки», «рассматривать», манипулировать им. Он должен сохранять знаковость, образ-символ определенной эпохи, культуры, определенной позиции творца. Таким образом, музейный предмет выступает здесь как то, что значимо для воспринимающего его посетителя музея не только как пассивного наблюдателя, но и как преобразователя, активно познающего, использующего данный предмет.

Музейная культура представлена, с одной стороны, как хранилище, набор музейных предметов, с другой - как культура, втягивающая в себя, рефлексирующая процессы производства и воспроизведения (пополнения и хранения) предметов культуры.

Музейная коммуникация – такая необходимая соорганизация определенных позиций, которые должны обеспечивать существование музейной культуры. Здесь необходимо обозначить следующие позиции:

-*позиция творца* (художника, писателя, ученого, политика), производителя элементов культуры, претендующих на статус музейных предметов;

-*позиция воспринимающего* (зрителя, слушателя, посетителя) музейные предметы;

-*позиция музейного педагога*, который должен не только сообщать посетителям определенный набор знаний в связи с находящимися в экспозиции предметами, но и вступать в диалог с ними, побуждать к самостоятельному творческому поиску, в некоторых случаях играть роль посредника между ребенком и музейным предметом.

Сотрудники ДОУ должны осознать, что погружение детей в существующую музейную среду или создание музейной среды в дошкольном учреждении с помощью детей и их родителей предоставляет уникальную возможность приобщения малышей к природным, материальным и духовным богатствам общества в процессе интересной деятельности. Такая совместная целенаправленная деятельность способствует сплочению коллектива сотрудников, детей и родителей, ее результаты становятся очевидными, так как они материализуются в виде выставок и экспозиций с уникальными экспонатами, собранными или сделанными совместными усилиями. Таким образом, на вопрос "Зачем это необходимо детям?" можно ответить следующее: совместная деятельность сотрудников, детей и родителей научит детей, и не только их, ценить и беречь наследие предшествующих поколений и умело ими пользоваться. Это даст ощущение почвенности и будет способствовать формированию целостности картины мира и исторического процесса.

В процессе создания модели музейно – образовательного пространства мы выделяем средства музейной педагогики: художественные, социально – средовые, деятельностные.

Художественные средства – это фотографии, фотоальбомы, открытки, репродукции картин, печатные издания, художественная литература,

видеоматериалы о городе, области, природе, истории и культуре родного края.

Социально – средовые средства – включают в себя семейную среду (обычаи, традиции, коллекции домашнего музея); среду мини – музея группы, ДОУ; среду музеев города и области; субкультуру события в жизни ребенка.

Деятельностные средства представляются в виде практической и краеведческой деятельности. Практическая деятельность в свою очередь включает:

- Собственную деятельность детей, то есть различные виды художественно – творческой деятельности, размещение предметов, экспонатов. Поделок в музее группы, детского сада;
- Совместная поисковая деятельность с педагогом и семьей, составление проектов, схем маршрутов;
- Экспериментальную деятельность – опыты, наблюдения (например, путешествие в прошлое предмета).

Важны, прежде всего, способы погружения в знания и овладения миром через общение, совместную деятельность и самостоятельный поиск ответов, а это дает специфика музейно – образовательного пространства ДОУ. Продуманное педагогическое преобразование окружающего ребенка пространства, его осмысление помогают сформировать творческую личность, ценностно-ориентированную, коммуникативную, высоконравственную.

В музее, прежде всего, следует собрать экспонаты, которые позволят ребёнку больше узнать о своём и других народах, их быте, искусстве, народном творчестве, костюмах, игрушках, орудиях труда, о природе и достопримечательностях. Предлагая ребёнку такие экспонаты, необходимо развивать в нём познавательные интересы, социальные чувства и на их основе закладывать основы патриотизма и толерантного отношения к людям других национальностей.

Второй особенностью музея в дошкольном учреждении является то, что каждый экспонат музея доступен ребёнку. Он может его не только рассматривать, но и трогать. Дошкольнику свойственно познавать мир посредством органов чувств. Ему недостаточно лишь увидеть что-то глазами, он больше и лучше запоминает, когда дотронется до вещи, возьмёт её в руки, может быть, подвигается с нею. Увеличивается полнота восприятия, прочность запоминания. Поэтому, приходя в музей, дети, конечно, с помощью воспитателя имеют возможность взять с полки заинтересовавший их предмет и рассмотреть его и даже поиграть, например, посвистеть в свистульку, сложить матрёшку, примерить на себя украшения из сундучка... Работа в музее очень увлекает детей, она естественно стимулирует их творческую мысль, укрепляет и развивает познавательные интересы детей. Все названные особенности делают музей своим для ребёнка.

Ожидаемые результаты от реализации проекта:

1. Организация интерактивного мини-музея позволит создавать целостную картину мира у детей дошкольного возраста на основе знакомства и взаимодействия с экспозициями музея, а также:

а) *осуществлять индивидуальное развитие каждого ребенка и оказывать ему своевременную психолого-педагогическую поддержку:*

- каждое посещение мини-музея – это совместная образовательная деятельность, которая должна иметь конкретную (образовательную, воспитательную, развивающую) цель;

- педагог и дети должны осознавать, что посещение музея – не развлечение, а серьезная работа, а поэтому нужно готовиться к нему;

б) *осуществлять контроль эффективности образовательной деятельности ДОО на основе мониторинга педагогических условий, оценки деятельности педагогов и оценок этой деятельности родителями:*

- посещать музей нужно после предварительной подготовки и в процессе образовательной деятельности, когда дети не устали и готовы к восприятию;

- следует отказаться от обзорных экскурсий, «как безумно тяжелых не только для сознания ребенка, но и взрослых»;

- отбирать экспонаты для экскурсионного показа нужно на основе возрастных интересов ребенка;

- итогом посещения музея должно быть самостоятельное творчество детей (рисунок, создание моделей и т.д.).

2. Мини-музей должен органично вписываться в систему проводимых мероприятий, становится местом осуществления культурно-исторической идентификации, диалога времен, людей и музейных предметов.

3. Удовлетворенность образовательным процессом:

а) воспитанников (повышение мотивации к поисково-исследовательской деятельности, к достижению успехов, к самостоятельному добыванию знаний, повышение самооценки, применение знаний на практике);

б) родителей (качественное образование детей);

в) педагогов (профилактика «профессионального выгорания», повышение удовлетворенности результатами своего труда, повышение профессиональной компетенции).

Продолжительность проекта – 3 года (2013-2016 гг.)

Предполагаемые участники проекта: администрация МАДОУ, воспитатели и специалисты МАДОУ (музыкальный работник, логопед, психолог, инструктор по физической культуре) работающие в группах.

Залогом успешной реализации задач проекта является высокая заинтересованность педагогического коллектива темой проекта.

Планируется расширение внешних связей и появление новых социальных партнеров по теме проекта, а так же развитие материально-технической базы в рамках проекта.

Программный продукт: методические рекомендации **«Музейная педагогика в интеграционном процессе дошкольного образовательного учреждения»** поможет руководителям ДОО обеспечить сотрудничество

детей, педагогов, специалистов и родителей в области организации интерактивного мини-музея.

Система мониторинга

Диагностика детей проводится 2 раза в год (в сентябре и в мае) на основе беседы:

1. Что такое музей? (2 балла)
2. Что хранят в музее? (дополнительный вопрос: Как ты думаешь, зачем берегут очень старые вещи?) (3 балла)
3. Был ли ты в каком-либо музее?)1 балл)
4. С кем ты ходил в музей? (1 балл)
5. Что тебе запомнилось больше всего? (3 балла)
6. Есть ли у вас дома коллекции интересных предметов? Кто их собирает? (2 балла)
7. Зачем вы (папа, мама, брат, сестра и др.) коллекционируете эти вещи? (2 балла)

Критерии оценки ответов детей:

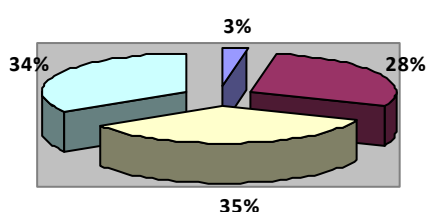
Высокий уровень – дети знают, что такое музей, и имеют представление о его назначении; им знакомы правила поведения в музее, а также они вполне осознанно выбирают предметы для рассматривания (12-14 баллов);

Достаточный уровень – дети имеют представление о музее и правилах поведения в нем, могут назвать некоторые из них, чаще всего внимание привлекают яркие, необычные (9-11 баллов);

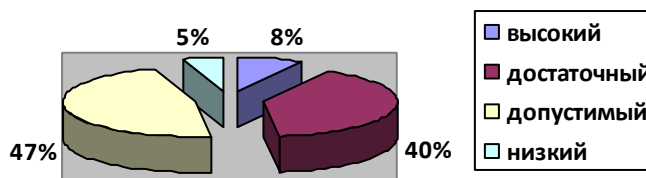
Допустимый уровень – дети могут объяснить, что такое музей; с помощью взрослого могут назвать 1-2 правила поведения в музее; с трудом могут вспомнить 1-2 музейных предмета, с которыми знакомились при посещении музея (6-8 баллов);

Низкий уровень – дети не знают, что такое музей; даже при помощи взрослого на могут рассказать о правилах поведения в музее; к музейным предметам равнодушны (не могут их даже просто перечислить) (0-5 баллов).

2015-2016 уч.г.



2016-2017 уч.г.



Показатели и критерии результативности

Эффективность реализации проекта, а также фиксирование изменений по его результатам оценивается количественными и качественными критериями и показателями:

- развитие образовательной среды – согласованные и адаптированные

календарные планы, рабочие программы педагогов и образовательная программа ДООУ, повышение квалификации педагогического состава, увеличение количества инновационных методических разработок, рост числа публикаций педагогов МАДОУ;

- качество образования – рост мотивационной потребности воспитанников в поисково-исследовательской деятельности, подготовки детей к школе средствами музейной педагогики;

- социальная значимость образовательных результатов – социальная активность воспитанников, рост нравственно-волевой и коммуникативной культуры ребенка-дошкольника, степень совместного участия педагогов и воспитанников в проектах, расширение социального партнерства;

- удовлетворенность результатами инновационного проекта – доля воспитанников, родителей, педагогов, удовлетворенных качеством условий организации образовательного процесса в МАДОУ, востребованность услугами детского сада родителями;

- востребованность предметно-развивающей среды – положительная динамика психолого-соматического здоровья воспитанников детского сада, рост степени доверия педагогам и сотрудничества с ними, психолого-педагогическое сопровождение каждого ребенка.

Риски, связанные с реализацией проекта, пути их преодоления

Риски	Возможное решение
Недостаточность финансирования	<ul style="list-style-type: none"> • Обоснованные системные заявки в органы управления образованием. • Поиск альтернативных источников финансирования. • Реализация части проекта, не требующей дополнительного финансирования.
Недостаточная готовность педагогов	<p>Обучение педагогов:</p> <ul style="list-style-type: none"> • на базе МАДОУ (недели методического мастерства, обучающие семинары-практикумы с привлечением специалистов, тематические педагогические советы); • повышение квалификации • самообразование
«Перегрузка» педагогов и специалистов МАДОУ, участвующих в педагогическом эксперименте	<ul style="list-style-type: none"> • Моральная и материальная поддержка участников творческих групп. • Реализация творческого потенциала, повышение профессионального статуса. • Аттестация педагогов. • Критерии оценки труда педагогов и специалистов МАДОУ.
Недостаточная информационная	<ul style="list-style-type: none"> • Использование научно-методических изданий и

база	интернет-ресурсов • Посещение музеев Екатеринбурга
------	---

Литература:

1. Волков Г.Н.. Этнопедагогика: Учеб. для студ. сред. и высш. пед. учеб. заведений. - М.: Издательский центр «Академия», 1999. - 168 с.
2. Короткова Н.А. «Познавательно – исследовательская деятельность старших дошкольников журнал «Ребенок в детском саду» №1, 2002г., №3, №5, 2003г.
3. Материалы курса «Детское исследование как метод обучения старших дошкольников»: Лекции 5–8. — М.: Педагогический университет «Первое сентября» 2007. — 92 с.
4. Музейно-педагогическая программа «Здравствуй, музей!». Концепция, структура, содержание / Столяров Б. А., Бойко А. Г., Сечин А. Г. – СПб., 2008. – 48 с.
5. Пантелеева Л.В. «Музей и дети», Изд. дом «Карапуз», Москва 2000г

